

# 2025 Rapport d'activités

Shared Patient Experience

# Sommaire

<b><u>1. Mot de la Présidence</u></b>	<b>3</b>
<b><u>2. Conseil d'Administration</u></b>	<b>4</b>
<b><u>3. Ambition de SPX en 2025</u></b>	<b>7</b>
<b><u>4. Impact 2025 en chiffres</u></b>	<b>9</b>
<b><u>5. Les activités phares</u></b>	<b>11</b>
5.1. SPX Talks	12
5.2. SPX Awards	13
5.3. Colloque/Congrès International	14
5.4 Formations	15
<b><u>6. Projets</u></b>	<b>16</b>
6.1. Fondation Leenaards	17
6.2. RESAH	18
<b><u>7. Une année avec SPX</u></b>	<b>19</b>
<b><u>8. Nos Membres et Partenaires</u></b>	<b>22</b>
<b><u>9. Objectifs 2026</u></b>	<b>24</b>
<b><u>11. Contacts</u></b>	<b>26</b>



# Mot de la Présidence

*Chers membres, chers partenaires, chers amis,*

*L'année 2025 a constitué pour Shared Patient Experience une étape importante de **consolidation**, de **structuration** et de **clarification** de son positionnement. Dans un contexte international où la notion d'expérience patient est de plus en plus mobilisée, parfois de manière imprécise ou instrumentale, notre association s'est attachée à promouvoir une approche rigoureuse, partagée et scientifiquement fondée de l'expérience patient.*

*Au cours de l'exercice écoulé, Shared Patient Experience a naturellement renforcé son positionnement sur la scène internationale, en affirmant son rôle comme **espace de dialogue** et de coopération entre professionnels de santé, chercheurs, décideurs, institutions et experts patients issus de différents pays. Cette démarche vise à favoriser une mise en commun des expériences, des cadres méthodologiques et des pratiques, toujours dans une **perspective d'apprentissage**.*

*L'association est convaincue que l'amélioration durable des systèmes de santé passe par une compréhension fine, méthodologiquement solide et éthiquement responsable de **l'expérience vécue par les patients**. C'est dans cet esprit que Shared Patient Experience a poursuivi ses travaux autour des PREMs, PROMs et de leur intégration dans les organisations de soins, en veillant à maintenir un haut niveau d'**exigence scientifique** et de **clarté conceptuelle**.*

*Au nom du Conseil d'administration, je tiens à remercier l'ensemble des **membres, partenaires et collaborateurs** qui, par leur engagement et leur expertise, ont grandement contribué au **développement de l'association** et à son inscription progressive dans les **échanges internationaux**. Avec ce présent rapport d'activité, nous souhaitons rendre compte, de manière factuelle et transparente, les actions menées au cours de l'exercice 2025, en cohérence avec l'objet social de l'association.*

**So Yung Straga,**  
*Présidente SPX*





# Conseil d'Administration



# Membres du Conseil d'Administration



**Frédéric Addor**  
Suisse



**Alain Akiki**  
Suisse



**Nathalie Bass-Hagemuller**  
France



**Gilbert Bejjani**  
Belgique



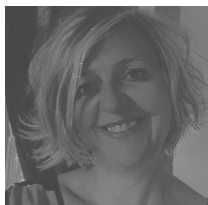
**Nathalie Delbrassine**  
Belgique



**Mickaël De Rham**  
Suisse



**Anne-Sophie Gresle**  
Espagne



**Valérie Mégevand**  
Suisse



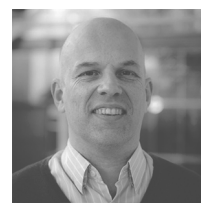
**Valérie Moulins**  
France



**Céline Orhond**  
France



**Rui Patricio**  
Portugal



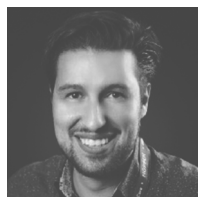
**Joep Paemen**  
Belgique



**Eduard Portella**  
Espagne



**Daniel Ritter**  
France



**Christophe Rosso**  
France



**Guillaume Rousson**  
France



**Bertrand Semay**  
France



**Vita Steina**  
Lettonie



**So Yung Straga**  
Belgique



**Véronique Van de Gucht**  
Belgique

A person in the foreground is holding up a smartphone to take a photo of a large presentation screen. The screen displays the text 'PATIENT EXPERIENCE AT THE HEART OF ALL CARE'. The scene is dimly lit, suggesting a conference or lecture hall setting.

**PATIENT EXPERIENCE  
AT THE HEART OF ALL CARE**

**Notre ambition**

# Ancrer la culture de l'expérience patient

En 2025, Shared Patient Experience a poursuivi une ambition claire : contribuer à l'émergence de systèmes de santé dans lesquels l'expérience des personnes soignées, de leurs proches et des professionnels constituait un repère essentiel pour améliorer la qualité, la sécurité et l'organisation des soins. SPX s'est attachée à mobiliser l'ensemble de ses interlocuteurs autour d'une **culture de l'expérience patient pleinement intégrée**, portée à la fois par les équipes de terrain et par les instances de gouvernance.

En favorisant le **partage d'expériences réelles**, la **coopération internationale** et l'**alignement stratégique des organisations**, SPX a contribué au développement de pratiques durables et à l'élaboration d'un cadre commun susceptible de soutenir la transformation en profondeur des systèmes de santé. L'association a également œuvré à créer les conditions favorables à la **diffusion de méthodes accessibles**, applicables et utiles dans des contextes institutionnels et culturels variés.

L'année 2025 a été marquée par un renforcement significatif de l'engagement de SPX en faveur du **bilinguisme français-anglais**, afin de garantir à l'ensemble de sa communauté un accès équitable aux ressources, aux connaissances et aux espaces d'échange, indépendamment de l'origine géographique ou linguistique de ses membres.

Plus que jamais, SPX a affirmé son positionnement en tant qu'**association indépendante, collaborative et reconnue**, dédiée à l'expérience patient et à son intégration concrète au sein des organisations de santé. Par la combinaison d'activités pédagogiques, opérationnelles et de diffusion de contenus, SPX a favorisé l'émergence d'un langage commun et d'une compréhension partagée des enjeux de l'expérience patient. Forte d'une présence active dans plusieurs pays et de collaborations institutionnelles solides, l'association a constitué, en 2025, un **point de référence** pour celles et ceux qui souhaitent inscrire l'expérience patient au cœur de leurs stratégies d'amélioration et de transformation.



# Notre impact

# Les Chiffres clés de 2025

## Participation & Communauté

- **Plus de 1.500 professionnels** engagés dans les activités SPX.
- **12 pays représentés** dans l'ensemble de nos actions.
- **2 nouveaux membres institutionnels.**
- **3 organisations partenaires** engagées dans des collaborations actives.

## Contenus & Diffusion

- **60.173 visites uniques** sur le site web de SPX, positionnant la plateforme comme point d'accès central aux ressources, événements et contenus liés à l'expérience patient.
- **45,59 % de taux d'engagement moyen** sur le site et les contenus publiés, reflétant l'intérêt des publics professionnels pour les initiatives de SPX.
- **620 participant·es aux SPX Talks en 2025**, contribuant à **plus de 1.200 participant·es cumulés** depuis le lancement de ce format de rencontres en ligne.
- **Ressources accessibles en trois langues** — français, anglais et espagnol — afin de faciliter la diffusion internationale des contenus.
- **Une communauté internationale en croissance**, mobilisée autour de la diffusion et du partage de pratiques en expérience patient.

## Présence Institutionnelle & Rayonnement

- Participation à **6 conférences.**
- Contribution à **9 projets institutionnels** ou groupes d'expertise.
- Interventions ou formations dans **7 établissements.**



# Les activités

# SPX Talks

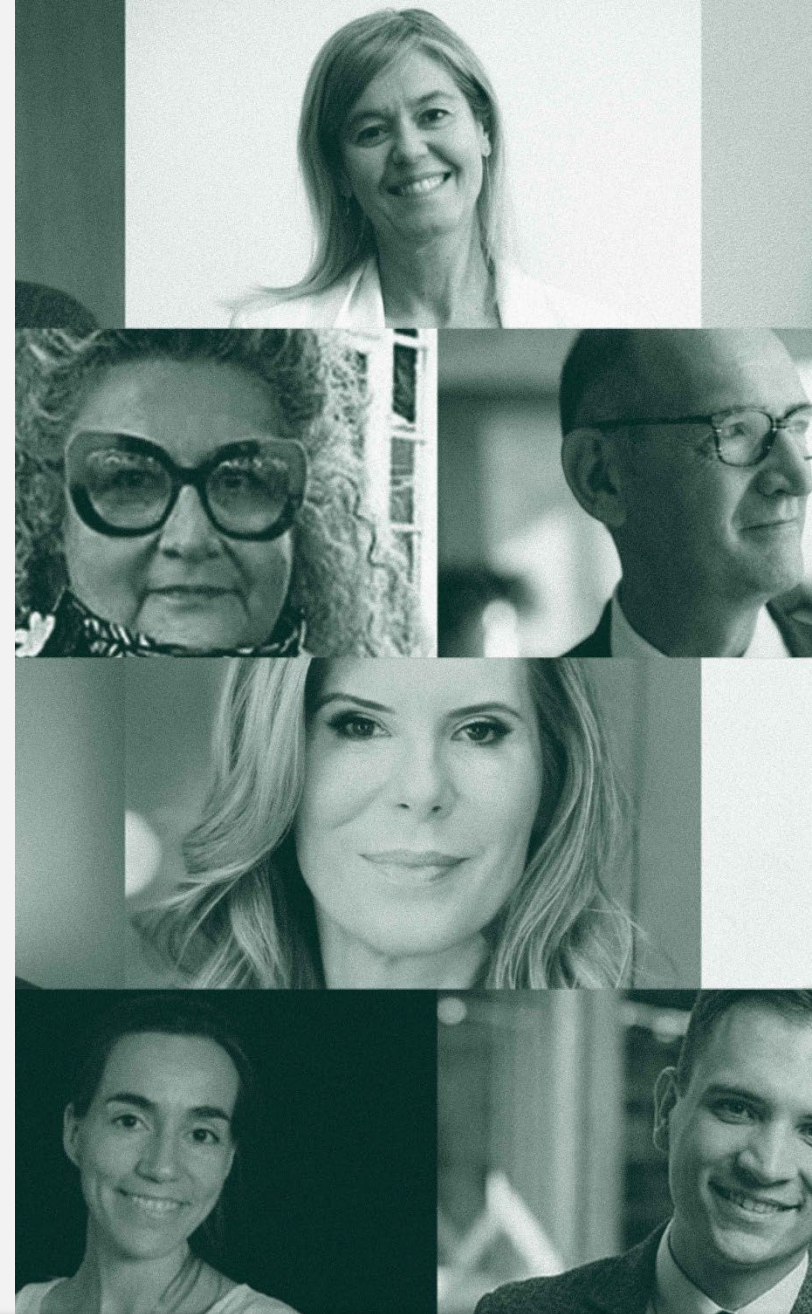
## *Les mercredis de l'expérience patient*

Cherchant constamment à alimenter notre communauté, nous avons adapté le format des SPX Talks, fin 2024. Ainsi, tout au long de 2025, nous avons constaté que les SPX Talks sont devenues une sorte de **veilles des tendances fortes de l'expérience patient**.

Les SPX Talks sont entièrement gratuits et ouverts à tous, donnant l'occasion aux participants d'interagir en direct avec les invités. Nous avons poursuivi la diffusion en trois langues : **français, anglais, espagnol**, avec le fait qu'il ne s'agit pas de traduction, mais de sujets différents traités par des orateurs différents. En effet, nous pensons que de cette manière, nous toucherons davantage de nouvelles populations, remplissant notre mission de **diffusion de la connaissance**.

---

*22 SPX Talks en 2025 –  
Plus de 620 participants*



# SPX Awards

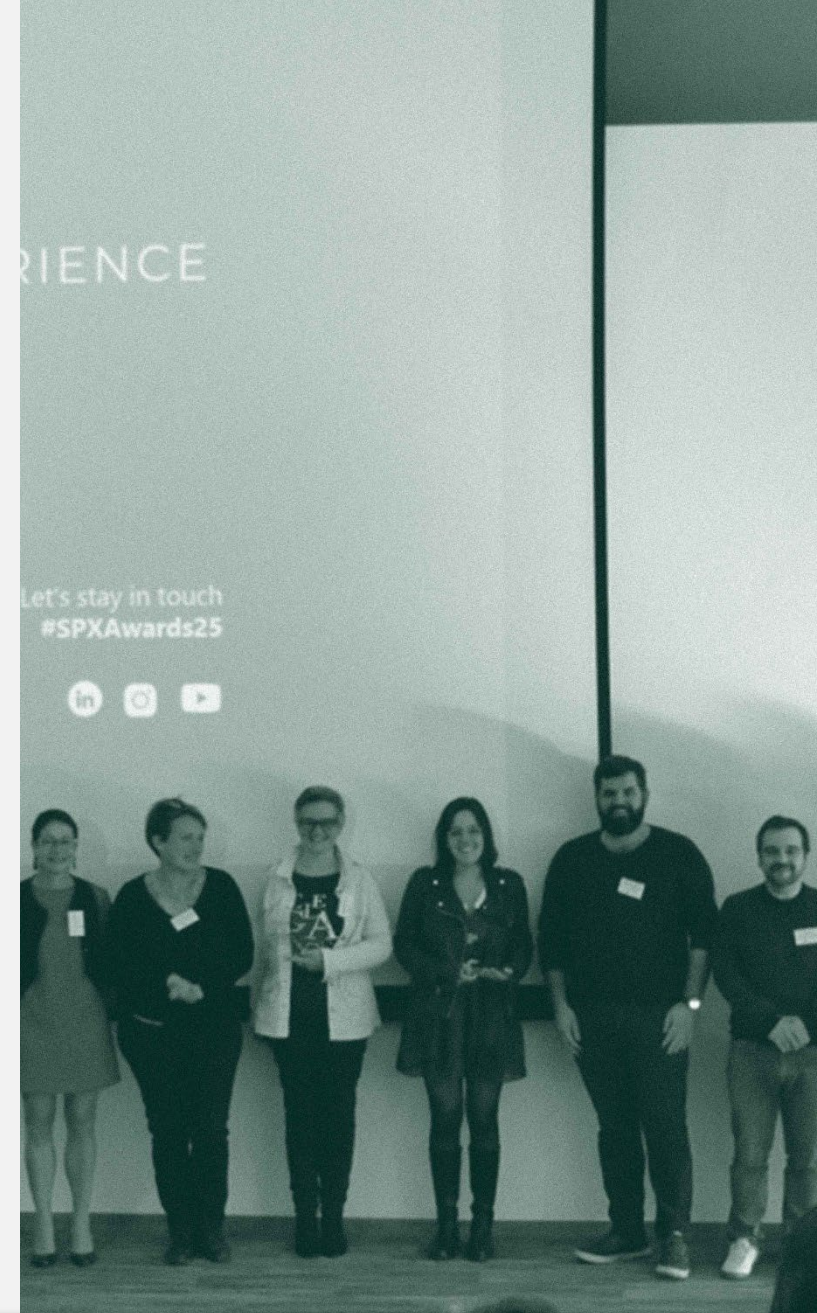
## *Mettre en lumière les initiatives de terrain*

La cérémonie des **SPX European Awards 2025** s'est tenue à la Clinique du Montlégia (Groupe Santé CHC - Belgique), l'un des membres institutionnels les plus anciens de SPX, confirmant la maturité et la portée internationale de l'initiative. Trois catégories structuraient l'édition — **situation d'urgence, communication et innovation** — reflétant des dimensions clés de l'expérience patient. Un premier jury a présélectionné **12 projets** selon des critères exigeants : réponse aux besoins réels des patients et proches, implication dès la conception, approche pluridisciplinaire, caractère concret et transférable, potentiel d'évaluation et capacité à soutenir une évolution culturelle des équipes. Le vote du public a ensuite complété l'évaluation d'un second jury indépendant.

En 2025, SPX a également lancé le **SPX HUB**, une vitrine rassemblant l'ensemble des initiatives sélectionnées et lauréates précédentes. La plateforme permet de consulter les projets, comprendre leurs approches, s'en inspirer et faciliter leur répliquabilité dans d'autres organisations. Les **SPX Awards 2025** illustrent une dynamique commune : des projets concrets et accessibles, portés par des équipes engagées, capables de générer un impact réel pour les patients et leurs proches — un esprit que le **SPX HUB** permet désormais de partager plus largement.

---

*5ème édition en 2025 -  
Plus de 2.000 votes, 12 finalistes et 4 gagnants*



# Colloque International SPX

## *Rencontres, échanges et débats*

La 6<sup>e</sup> édition du **Colloque International SPX** s'est tenue dans le cadre de la **Healthcare Week Luxembourg**, du 6 au 8 octobre 2025. La journée pré-colloque, organisée le 6 octobre au **Rehazenter** et aux **Hôpitaux Robert Schuman**, a proposé 6 ateliers spécialisés en français et en anglais, clôturés par un cocktail de networking. Les 7 et 8 octobre, les participants se sont retrouvés à LuxExpo The Box, pour assister à 2 séances keynotes et 4 séances plénières abordant des sujets tels que la perspective patient dans la gouvernance, l'intégration de l'expérience patient dans les soins à domicile, la culture PX et le renforcement du professionnalisme grâce à l'expérience patient. 12 sessions de communications sont venues compléter ce programme en favorisant le partage d'initiatives de terrain, de résultats d'études et de bonnes pratiques. Plus de **200 participants** issus de **12 pays**, incluant professionnels et cadres de santé, leaders cliniques, patients et représentants de patients, ont pris part à l'événement.

L'organisation de l'événement a mobilisé non seulement le **conseil d'administration de SPX**, mais aussi un **comité scientifique et un comité d'organisation**, essentiels au succès de cette édition. À partir de 2026, le **Colloque International SPX** devient le **Congrès International SPX**.

---

*6<sup>ème</sup> édition en 2025 -  
Plus de 200 participants de 12 pays*



# Formations

## *Cours d'introduction*

À la demande d'un petit groupe d'étudiants dominicains ayant suivi le cours d'introduction à l'expérience patient, une édition de cette formation a été organisée en République dominicaine, avec la reconnaissance académique d'une université de référence dans le domaine de la formation en santé, l'**UNPHU (Universidad Nacional Pedro Henríquez Ureña)**, et le soutien opérationnel de la société **Gestionando Salud**.

La formation a réuni **18 participants**, dont **11 issus d'hôpitaux** et **7 provenant d'autres structures de prise en charge**. Les évaluations réalisées par les participants ont été **excellentes sur l'ensemble des critères**. Le cours s'est déroulé en **six séances**. Les participants ont également élaboré et présenté, en équipe, une **proposition de projet**, qui a été exposée lors de la dernière séance, organisée en présentiel.

L'enseignement a été assuré par **Ainhoa Vilarrubias, Iria González et Eduard Portella**. Cette expérience a permis de confirmer **l'intérêt croissant pour l'expérience patient en Amérique latine** ainsi que la **pertinence et l'adéquation de cette formation dans ce contexte régional**.

---

*1ère édition en Amérique latine*  
*18 participants*



A black and white photograph of two women engaged in conversation. The woman on the left is seen from the back, wearing a floral patterned top and glasses. The woman on the right is facing her, wearing a white turtleneck, glasses, and a lanyard with a badge. The badge identifies her as 'STRAGA' and 'VISITOR' at 'HWL HEALTHCARE WEEK LUXEMBOURG'.

# Les projets

# Fondation Leenards – Projet ValEnS

## Implantation du VBHC en Suisse

Ce projet vise à faciliter l'implantation progressive du **Value Based HealthCare (VBHC)** dans les hôpitaux, en développant et en utilisant des **indicateurs de mesure de la valeur** intégrés au management et à la gouvernance. Il répond aux limites des modèles de financement fondés sur la productivité et s'inscrit dans l'évolution des attentes sociétales et de la transformation digitale.

La recherche-action se concentre sur l'articulation entre **PROMs** et **PREMs spécifiques**, ces derniers jouant un rôle clé pour contextualiser les résultats et favoriser l'appropriation locale des indicateurs. Les **PREMs spécifiques** sont adaptés aux réalités de chaque hôpital et soutiennent l'acceptation et l'usage des PROMs standardisés.

Mené dans trois hôpitaux aux contextes variés, le projet vise des résultats durables, une pérennisation des pratiques et un **changement d'échelle** vers d'autres institutions, grâce à un design robuste, un engagement fort des acteurs et une gouvernance élargie.

Pour plus d'informations : [Projet ValEnS](#)



# RESAH

## *Former les professionnels du Réseau des Acheteurs Hospitaliers*

Introduire l'expérience patient dans les réflexions d'une centrale d'achats, c'est **changer de paradigme**. Traditionnellement, les achats hospitaliers se fondent sur des critères techniques, économiques et réglementaires. En y intégrant la voix du patient, on élargit la notion de performance à ce qui compte réellement pour la personne soignée : le confort, la sécurité perçue, la dignité, l'hospitalité, la confiance, etc.

Cette **approche innovante** anticipe l'adoption du VBHC, car elle :

- remplace la finalité du soin au cœur des décisions d'achat ;
- transforme la centrale d'achats en acteur stratégique de la qualité de l'expérience vécue ;
- ouvre la voie à des marchés fondés sur la valeur perçue, non plus seulement sur le coût.

En 2025, SPX et RESAH ont consolidé leur collaboration en **formant près de 60 professionnels de RESAH à la notion d'expérience patient**. La réflexion s'est poursuivie par **cinq ateliers** consacré à cinq filières d'achat, qui ont permis de mettre en évidence les sujets centraux qui vont sous-tendre l'ancrage de RESAH dans la recherche permanente de compréhension du besoin des utilisateurs et bénéficiaires finaux.

The logo for RESAH features the word "resah" in a bold, blue, lowercase sans-serif font. To the right of the text is a graphic element consisting of several small squares in shades of blue and light blue, arranged in a pattern that suggests a network or data points.

SHARING TO IMPROVE  
PATIENT EXPERIENCE



# Un an avec SPX

# Premier semestre

## JANVIER

- Collaboration à l'élaboration du n°303 de la revue **Objectif Soins & Management** dédié à la Perspective Patient

## FÉVRIER

- Formation de **sensibilisation des équipes du RESAH** (60 professionnels représentant différents métiers)
- Intervention dans le cadre du **DU e-santé et Transformation Digitale** (Université de la Sorbonne)

## MARS

- Accompagnement à la réflexion de l'asbl **Robin pour la vie**
- Rencontre avec l'équipe d'Horisis sur la possibilité de réaliser des **formations e-learning**
- Rencontre avec l'Anap sur la possibilité de les soutenir dans la **sensibilisation** élargie à l'expérience patient
- **Conférence** « *Le Value-Based Healthcare (VBHC) : Comment l'anticiper et s'y préparer à travers l'expérience patient ?* » avec Antares Consulting

## MAI

- Rencontre des responsables de la **LUSS (Ligue des Usagers des Services de Santé)**
- SPX, **membre du Jury de sélection de la 4<sup>ème</sup> vague des TLE** : La 4<sup>ème</sup> vague des Tiers lieux d'expérimentation en santé numérique, dans le cadre de **France 2030**, vise à accélérer l'adoption de solutions innovantes. Ce programme finance des structures de santé pour tester en vie réelle des dispositifs médicaux numériques, en collaboration avec des industriels et des chercheurs, pour valider leur impact médico-économique.

## AVRIL

- Rencontre de l'équipe qualité du groupe Elsan

# Deuxième semestre

## SEPTEMBRE

- SPX invité au **Symposium des itinéraires cliniques** - HUG (Suisse)
- SPX invité au **Symposium de la qualité** - HUB (Belgique)

## OCTOBRE

- SPX présente les résultats d'une étude qualitative de l'expérience patient aux **Journées Nationales de Médecine Générale**
- Rencontre avec les responsables de la **PAQS**

## NOVEMBRE

- **Visite de l'HUIR**, nouveau membre institutionnel de SPX (Maroc)
- Participation à une séance de travail concernant la **gestion des risques** dans le système de santé belge

## DÉCEMBRE

- SPX invité à la soirée **Pulse Experience Night** (Belgique)
- Démarrage des réunions de travail avec la **Communauté belge des patients insuffisant rénaux**



# Les Membres

# Les institutions membres

## Membres en 2025



18 établissements dans 7 pays  
Première *institution africaine* à adhérer en 2025 !

PATIENT EXPERIENCE  
AT THE HEART OF ALL CARE

Ana Rita Londra, 6th SPX International Colloquium, Luxembourg, 7 Oct 2025

### What matters to patients

*"Values-based practice in surgical care means clinicians having the skills to engage in dialogue about values with their patients in shared decision-making based on the available evidence-based options."*

SPX Values-based practice in surgical care: the what, the why and the how (what is values-based practice in surgical care)

Message the Patient

# Objectifs 2026

# Nos ambitions

D'une part, il s'agira de **finaliser la structuration interne** de l'association par la distribution des rôles et responsabilités au sein du conseil d'administration. En effet, au fil des années, SPX s'est doté d'un conseil d'administration constitué de membres très engagés qui ont l'envie de participer activement à l'essor de l'association, à son internationalisation et à mettre en œuvre tout ce qui est nécessaire pour remplir les missions assignées. En 2026, SPX va doucement glisser vers une **association internationale** qui se traduira dans ses statuts, en plus de sa représentativité interne.

D'autre part, les **activités phares** de l'association seront maintenues avec notamment la cérémonie des Awards qui se déroulera en avril à l'hôpital Foch ; le Congrès international qui se tiendra à Paris en octobre, ainsi que les SPX Talks mensuels.

En 2026, fort de son nouveau positionnement plus international, SPX tâchera d'étendre le territoire parmi les pays non-membres afin de **poursuivre ses missions de propagation de l'expérience patient** parmi les professionnels du monde de la santé.



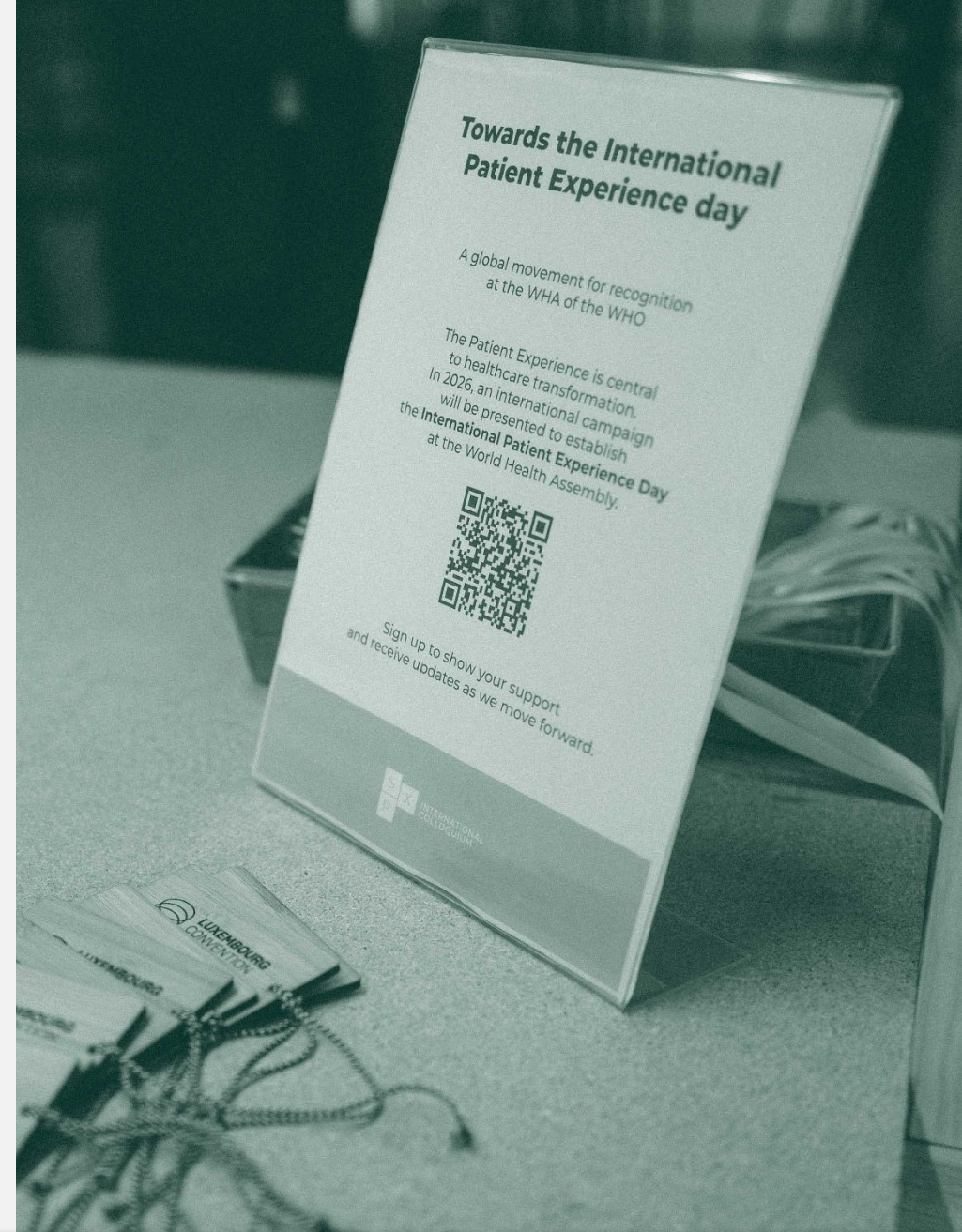
PATIENT EXPERIENCE  
AT THE HEART OF ALL CARE

# Contacts

## *Vous avez des questions?*

Pour toute question concernant les activités de SPX, merci de nous contacter par e-mail :

- **SPX Talks**  
[talks@spexperience.org](mailto:talks@spexperience.org)
- **SPX Awards**  
[awards@spexperience.org](mailto:awards@spexperience.org)
- **Congrès International SPX**  
[colloque@spexperience.org](mailto:colloque@spexperience.org)
- **Formations**  
[formation@spexperience.org](mailto:formation@spexperience.org)
- **Informations générales**  
[info@spexperience.org](mailto:info@spexperience.org)



# SHARE TO IMPROVE

---

AN INTERNATIONAL ASSOCIATION,  
THROUGH ITS MEMBERS AND ITS AUDIENCE

